



## **Dispositifs connectés contre les dommages causés par les animaux**

VADALARM est l'une des marques d'effaroucheur pour animaux les plus innovantes, avec sa gamme de produits intelligents, capable d'éloigner différents animaux. Notre objectif est d'aider nos clients à vivre en paix avec les animaux grâce à nos technologies avancées.

### **Les appareils de notre gamme SMART sont les suivants :**

Vadalarm Mono / Pro / Duo / Triple / Hexa

Ils sont tous compatibles avec l'application VADALARM Smart (à télécharger gratuitement) et sont capables d'éloigner, en fonction des options activées sur l'appareil :

- le gibier (sanglier, chevreuil, cerf, lapin)
- les petits oiseaux (généralement les oiseaux se nourrissant de graines, fruits, insectes tels que les étourneaux)
- les rongeurs (souris, rats)
- les martres

### **Le paramétrage des appareils est modulable à distance, même après l'achat.**

Vous pouvez sélectionner un ou plusieurs modes d'effarouchement lors de votre commande. Si vous avez besoin d'ajouter une fonctionnalité supplémentaire, non activée lors de l'achat du produit, il vous suffit d'en faire la demande via l'application VADALARM Smart ou auprès de votre revendeur. Une fois l'option choisie commandée, notre équipe l'activera à distance sur votre appareil à l'aide du numéro de série. Votre effaroucheur pourra ainsi vous servir également contre d'autres animaux qu'initialement prévu.

### **La connectivité des appareils**

L'application Vadalarm Smart vous permet de vous connecter à un ou plusieurs effaroucheurs via Bluetooth ou Wifi. Vous pourrez vérifier le bon fonctionnement du dispositif, d'activer/désactiver certains paramètres. Voir plus de détails sur la page suivante.

# Comment télécharger l'application VADALARM Smart ?

Vous pouvez vous connecter à un ou plusieurs appareils en Bluetooth afin de vérifier quelques paramètres et activer/désactiver des options installées sur votre appareil :

1. Téléchargez l'application VADALARM Smart dans Google Play ou l'Appstore. (pour utiliser l'application, vous devez autoriser l'accès aux données de localisation).



2. Allumez l'appareil
3. Lancez l'application sur votre smartphone (le Bluetooth doit être activé)
4. Suivez les indications sur l'écran pour coupler l'application avec votre smartphone

Pour se déconnecter, fermez l'application. Une fois déconnecté, vous ne pouvez vous reconnecter à nouveau qu'en redémarrant l'appareil.

Vous pouvez également connecter votre dispositif Vadalarm à votre réseau domestique via le Wifi. Cette connexion est maintenue même après la déconnexion du Bluetooth. Si l'appareil ne quitte pas la portée de votre réseau Wifi, vous pouvez accéder aux fonctions de surveillance de n'importe où, même via l'Internet mobile.

## Depuis l'application VADALARM Smart, vous pouvez accéder aux fonctionnalités suivantes :

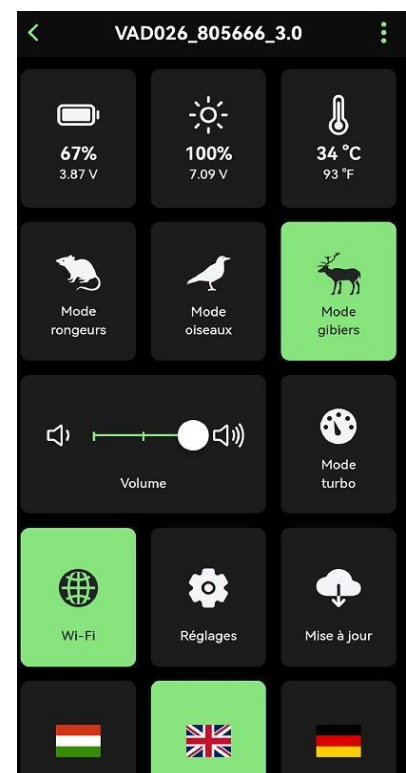
- Nom de l'appareil
- Données détaillées du dispositif
- Niveau de charge de la batterie
- Puissance actuelle du panneau solaire
- Température du dispositif
- Sélection des modules d'effarouchement
- Volume du son émis
- Mode turbo (ultrason et sons)
- Activation Wifi
- Paramètres de l'appareil
- Ajouter une nouvelle fonction
- Sélection de la langue
- Test haut-parleurs

### Le mode turbo

L'intervalle des alarmes n'est pas réglée sur une valeur fixe, mais varie en fonction de la charge de la batterie et de l'heure de la journée. Lorsque l'appareil se décharge, il augmente les intervalles; pendant la nuit, il les rapproche. En achetant et en activant le mode Turbo, vous pouvez neutraliser cette automaticité et fixer les intervalles des émissions aussi souvent que possible.

### L'intensité de volume sonore

Vous pouvez augmenter l'intensité du son émis sur l'application pour plus d'efficacité. Cela ne va pas augmenter la portée de l'appareil. Ces deux options sont très énergivores, nous vous déconseillons de les utiliser si le niveau de charge de la batterie est faible.



# Comment installer les effaroucheurs VADALARM ?

L'installation d'un effaroucheur Vadalarm est extrêmement simple. Veuillez suivre les étapes ci-dessous en tenant compte du mode d'effarouchement choisi.

*Avant la première installation :*

- Recharger l'effaroucheur pendant au moins 6 heures, soit au soleil soit en le branchant au secteur à l'aide du câble USB fourni.  
Il n'est pas nécessaire d'allumer l'appareil pour le charger.
- Pour les effaroucheurs installés en extérieur, vous aurez besoin d'un piquet par appareil, un tournevis et une pioche.

## Installation des effaroucheurs en mode "sangliers, cervidés, oiseaux"

1. Enfoncez profondément un **piquet rectangulaire d'au moins 5x5cm** à l'endroit où vous souhaitez placer votre répulsif.  
Tenez compte de la *portée des appareils* (entre 80 à 150 mètres selon le modèle) et choisissez *un endroit ensoleillé* (au moins 6 heures / jour).
2. De manière générale, **les répulsifs doivent être placés à hauteur des oreilles des animaux et sans aucun obstacle devant les haut-parleurs** qui pourrait réduire la propagation des ultrasons.

*Les recommandations sont :*

- au minimum 5 à 10 cm au-dessus des plantes
  - 60 à 90 cm pour les sangliers
  - 90 à 120 cm pour les chevreuils
  - 120 à 150 cm pour les cerfs
  - le plus haut possible pour les oiseaux
3. **Fixez votre appareil sur le piquet à l'aide du support fourni.** Le panneau solaire doit être sur le dessus.  
Positionnez l'appareil de manière à ce que **le(s) haut-parleur(s) soi(en)t orienté(s) en direction de l'arrivée prévue du gibier/des oiseaux.**  
*Si les plantes sont trop hautes, placez l'effaroucheur au bord du champ à la hauteur de la tête des animaux.*  
*Si vous installez l'appareil face au vent dominant, son efficacité sera nettement diminuée.*
  4. Allumez **l'interrupteur situé au bas de l'appareil.** Vous entendrez alors une tonalité de bienvenue annonçant le niveau de charge, après quoi l'appareil se mettra en marche et, selon le réglage, émettra des ultrasons ou le bruit d'oiseaux prédateurs.

Une fois l'installation terminée, veuillez **retirer le film de protection du panneau solaire** qui pourrait endommager celui-ci sous l'effet de la chaleur du soleil. Il est conseillé de le nettoyer avec un chiffon légèrement humide et non abrasif lorsqu'il vous semble sale. L'utilisation de produits phytosanitaires peut altérer l'efficacité des panneaux solaires.

Si vous voulez protéger une zone d'une largeur supérieure à celle indiquée dans le tableau des paramètres ou si le gibier peut arriver de plusieurs directions, il est recommandé de placer plusieurs répulsifs à gibier espacés d'une telle distance les uns des autres.

Si vous avez des questions sur l'installation et la mise en service, n'hésitez pas à contacter notre service clients ou à regarder notre vidéo d'installation en scannant le code QR ci-contre :

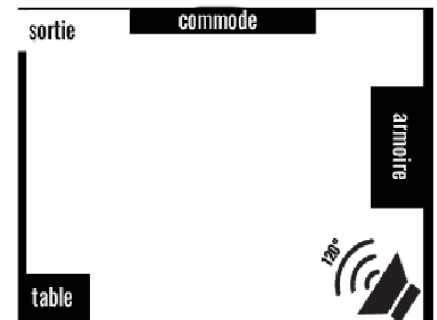


## Installation des répulsifs en mode “rongeurs et martres”

1. **Rechargez votre appareil** au moins pendant 6 heures à l’aide d’un adaptateur USB 5V. Une charge complète permet de faire fonctionner l’appareil pendant une semaine. Veuillez le recharger chaque semaine.
2. Vous pouvez utiliser l’appareil placé au sol ou fixé plus en hauteur.  
Trouvez un endroit approprié pour votre répulsif et placez l’appareil de sorte que **le haut-parleur pointe dans la direction d’où les rongeurs sont susceptibles d’arriver**. Veuillez utiliser les pattes de fixation si besoin.  
Si vous voulez utiliser le répulsif Vadalarm Mono à l’extérieur, assurez-vous de le placer à l’abri de la pluie. Ni le répulsif, ni son adaptateur ne peuvent être directement exposés à la pluie, car ils sont essentiellement conçus pour une utilisation en intérieur.
3. **Allumer l’appareil.**  
En allumant l’appareil, le haut-parleur vous indique le niveau de charge de la batterie.  
**Ensuite, l’appareil est fonctionnel immédiatement.**

L’oreille humaine n’entend qu’un faible bourdonnement, mais les rongeurs ont une meilleure audition. Le répulsif à rongeurs Vadalarm les éloignera de la zone à protéger.

Le dispositif “Mono” contre les rongeurs est efficace dans un angle de 120 degrés à une distance de 30-45 m par haut-parleur, comme le montre le schéma. Le répulsif pour rongeurs doit être placée comme indiqué ci-contre :



## Les facteurs qui influencent l'efficacité du produit

L’efficacité des appareils et la performance de l’effarouchement dépendent en grande partie du positionnement des dispositifs. Veuillez tenir compte de la topographie de la zone à protéger.

De nombreux facteurs environnementaux sont à considérer (accoutumance des animaux aux sons, proximité des zones habitées et des routes, chasse, agrainage dissuasif à proximité, distance des rivières aux sous-bois, pente du terrain), qui échappent généralement à notre contrôle et à celui de nos clients. Par conséquent, nous ne pouvons pas garantir le succès systématique des effaroucheurs et nous n’interviendrons pas dans l’indemnisation des dommages causés par les animaux.

Certains gibiers, notamment les sangliers, ont une faculté d’adaptation hors du commun. Le sanglier reste l’espèce qui demande la plus grande vigilance et rigueur dans la gestion de ses populations.

L’efficacité du dispositif contre les rongeurs dépendra en grande partie du positionnement des appareils, de la configuration de la zone à protéger. Les grands espaces ouverts (par exemple, les greniers) donneront de meilleurs résultats. Placez l’appareil toujours dans le même espace aérien que les rongeurs, sans obstacle direct qui empêche la propagation des ultrasons. Les ultrasons ne traversent pas le bois, les plaques de plâtre, les meubles ou l’isolation. Il est important de laisser une sortie pour les rongeurs afin de ne pas juste les envoyer d’une partie à une autre de la pièce !

Nos effaroucheurs de la gamme SMART disposent d'une batterie intégrée, rechargeable au secteur ou à l'énergie solaire (suivant le modèle). Veuillez utiliser un adaptateur compatible (5V) Ils disposent d'une connectivité Bluetooth et Wifi et peuvent être pilotés depuis un smartphone ou tablette Android ou IOS. Il vous suffit de télécharger gratuitement l'application Vadalarm Smart.

Le Bluetooth fonctionne si vous vous trouvez à proximité de l'appareil (max 10 à 15 m) et il vous permet de vérifier le bon fonctionnement du haut-parleur, le pilotage des fonctionnalités de l'appareil et le contrôle de la batterie ainsi que du panneau solaire.

Le WiFi fonctionne à distance et vous permet de vérifier entre autres la charge de la batterie et la température extérieure. Le dispositif se connecte au Wifi le plus proche et peut fournir des données actualisées toutes les 15 minutes. Vous pouvez consulter les données sur l'application Vadalarm Smart à l'aide de votre appareil connecté lorsque vous êtes en ligne.

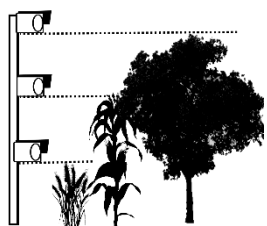
## Dans quelles situations et comment utiliser chaque produit ?

Il est important de savoir qu'il existe aujourd'hui beaucoup d'informations erronées sur les ultrasons, ce qui a conduit certaines personnes à les considérer comme une solution miracle.

En réalité, les ultrasons ne sont pas une protection physique en pierre ou en béton. Ainsi, les animaux ont toujours la possibilité d'entrer sur les parcelles, malgré la mise en service des effaroucheurs. Toutefois, leur présence devrait diminuer ainsi que les dommages occasionnés.

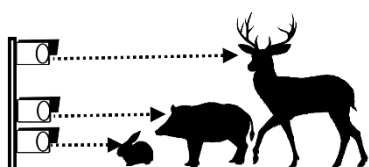
La première règle, et aussi la plus importante, consiste à installer nos répulsifs acoustiques **en orientant les haut-parleurs dans la direction d'où arrivent les animaux.**

Pour les appareils en mode effaroucheur oiseaux, plus vous les placez en hauteur, plus ils seront efficaces.



Bien entendu, il faut veiller à ce qu'il n'y ait pas de végétation devant l'enceinte pour étouffer le son. **Les appareils doivent être placés à au moins 10 cm au-dessus des cultures.**

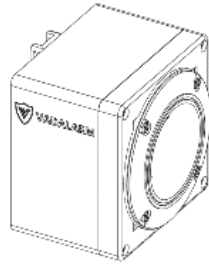
Pour la prévention des dégâts causés par le gibier, il est préférable de **placer l'appareil à la même hauteur que la tête de l'animal**, car le haut-parleur diffuse le son dans un cône d'environ 120 degrés, mais c'est au milieu qu'il est le plus fort.



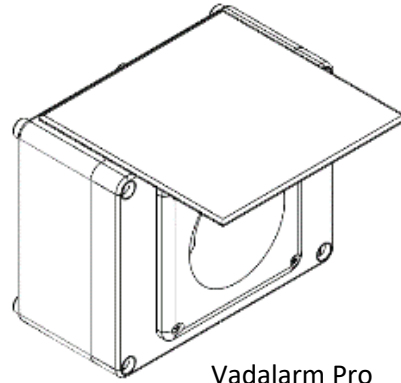
Les recommandations générales sont :

- 60 à 90 cm pour les sangliers
- 90 à 120 cm pour les chevreuils
- 120 à 150 cm pour les cerfs

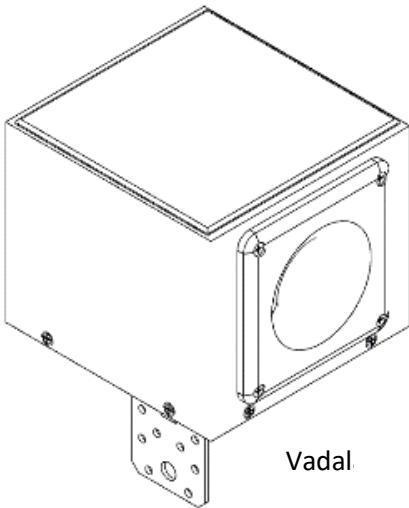
## Effaroucheurs de la gamme VADALARM Smart



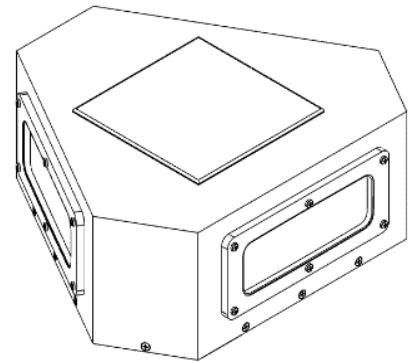
Vadalarm Mono



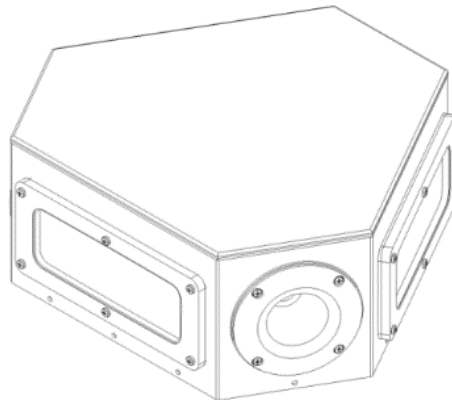
Vadalarm Pro



Vadal



Vadalarm Tripla



Vadalarm Hexa

## Les caractéristiques communes des différents modèles

Chaque appareil de la gamme VADALARM Smart est

- capable de dissuader à la fois le gibier, les oiseaux et les rongeurs;
- pré-paramétré et autonome;
- facile d'utilisation avec un seul bouton (on/off) sur le boîtier;
- connecté, grâce au module Bluetooth et Wifi intégré;
- compatible avec l'application mobile gratuite Vadalarm Smart

## Quelles sont les différences entre les modèles ?

Les appareils de la gamme se distinguent principalement par leurs performances, leur taille, leur conception et la capacité de leur batterie.

Les haut-parleurs (HP) diffusent les sons dans un angle de 120 degrés. Ceux des appareils multi-enceintes sont répartis uniformément autour de leur axe vertical, de sorte que vous puissiez couvrir un cercle complet avec seulement 3 haut-parleurs. Pour un effet encore plus efficace et puissant, optez pour l'unité à 6 haut-parleurs.

	<b>Mono</b>	<b>Pro</b>	<b>Duo</b>	<b>Triple</b>	<b>Hexa</b>
<b>Nombre HP</b>	1	1	2	3	6
<b>Portée HP</b>	30-50 m	80-120 m		120-150 m	
<b>Intervalles*</b>	4 à 12 min				
<b>Durée cycle</b>	environ 30 à 40 sec				
<b>Batterie</b>	min. 2600 mAh			min. 5200 mAh	
<b>Panneau solaire</b>	-	3W	3W	6W	8W
<b>Matériau</b>	ABS			Aluminium	
<b>Couleur</b>	Blanc		Vert camouflage		
<b>Etanchéité</b>	IP54	IP65			
<b>Poids</b>	0,5 kg	0,5 kg	0,8 kg	1,5 kg	1,6 kg
<b>Dimensions mm</b>	105x109x95	150x170x140	160x170x130	335x335x140	

\* Les intervalles entre les cycles dépendent de la charge de la batterie. Ils sont plus rapprochés la nuit.

### Conditions de garantie

Si le Client est un particulier, conformément à l'article L 121-20 du Code de consommation, il dispose d'un délai de 14 jours à compter de la réception des produits pour se rétracter sans avoir à justifier de motifs ni à payer de pénalités, à l'exception, le cas échéant, des frais de retour. Pour être retourné, le produit doit être complet, propre à une nouvelle commercialisation, et renvoyé dans son emballage complet d'origine.

Le retour n'est possible que si l'appareil n'a subi aucun autre dommage que ceux liés à une utilisation normale (par exemple, des micro-rayures). Dans le cas contraire, le montant du remboursement fera l'objet d'une dépréciation déterminée par Vadalarm.

Le produit est également couvert par la garantie constructeur qui est de 2 ans à compter de la date de réception du produit. Au-delà de cette période, nous vous proposons un service de réparation à un prix raisonnable.

Tous les produits Vadalarm sont fournis avec un câble de recharge. En outre, vous avez la possibilité d'acheter un adaptateur de type USB-A 5V. Si vous utilisez un autre adaptateur que nous proposons, veuillez vous assurer de sa compatibilité. Les dommages causés par un adaptateur avec une tension différente ne peuvent pas être traités comme un problème de garantie.

Le produit est entièrement conforme aux exigences des directives 2014/35/EU, 2014/30/EU, 2011/65/EU, une déclaration à cet effet est disponible auprès de notre service clients. Nous nous occupons du recyclage, merci de nous renvoyer les appareils hors service.

En cas de panne pendant la période de garantie initiale, les réparations seront assurées gratuitement par le Fabricant. Seuls les frais d'expédition seront à la charge du Client.

Pour pouvoir bénéficier de cette garantie, il convient impérativement de conserver la facture d'achat du produit.

**La Garantie ne s'applique pas pour :**

- Les biens ne pouvant bénéficier de ce contrat
- Les dommages, pannes, défaillances ou défauts imputables à des causes d'origine externe (mauvaise application du matériel, surtension électrique...)
- Les pannes résultant de la modification de la construction et des caractéristiques d'origine de l'appareil
- Les pannes affectant les pièces non conformes à celles préconisées par le constructeur
- Les réglages accessibles au bénéficiaire sans démontage de l'appareil
- Les frais de mise en service, de réglage, de nettoyage et les essais non consécutifs à un dommage garanti
- Le non-respect des instructions du constructeur
- Les réparations et dommages subis par l'appareil après une réparation effectuée par toute autre personne qu'un réparateur agréé par le constructeur
- Les réparations de fortune ou provisoires ainsi que les conséquences de l'aggravation éventuelle du dommage en résultant
- Les dommages dus à la corrosion, à un mauvais branchement ou à un problème d'alimentation
- Les dommages dus à un problème d'alimentation, il faut entendre par problème d'alimentation, non pas un problème d'alimentation interne au produit, mais externe à celui-ci.

**La garantie constructeur n'est plus applicable si :**

- Le numéro de série de l'appareil a été enlevé ou modifié
- Les scellés de sécurité ont été détériorés ou retirés sans l'accord préalable du fabricant
- Si l'appareil a été démonté ou si le boîtier a été ouvert ou démonté sans l'accord préalable du fabricant
- Si la panne ne nuit pas directement au fonctionnement de l'appareil.

Il est rappelé que le bénéfice de la garantie constructeur ne fait pas obstacle à l'application des dispositions légales relatives à la garantie légale de conformité et à la garantie des vices cachés (garanties légales) reproduites ci-après.

La garantie ne couvre pas les dommages dus à une manipulation incorrecte des appareils, survenus après la remise du produit au client, par exemple dommage lié à la chute du produit après livraison.

La réparation ou le remplacement doit être effectué dans un délai raisonnable, compte tenu des caractéristiques du produit et de l'usage auquel le client le destine, et sans préjudice pour le client, sauf cas de force majeure tel qu'une pénurie de matières premières utilisées dans la fabrication/réparation de l'appareil. Le fabricant doit s'efforcer de procéder à la réparation ou au remplacement dans un délai maximum de quinze jours à réception de l'appareil. En cas de réparation, seules des pièces de rechange neuves sont installées dans l'appareil.

La période de garantie est automatiquement étendue de la durée de réparation pendant laquelle le client ne peut pas utiliser le produit comme prévu. Les coûts liés à l'exécution de l'obligation de garantie sont supportés par le fabricant. En cas de litige, le seul tribunal compétent est le tribunal de commerce de Budapest (Hongrie).

Les demandes de garantie peuvent être exercées au moyen de la facture originale avec une preuve de paiement. Le client peut faire valoir son droit à la garantie auprès du fabricant au son distributeur agréé.

<b>Fabricant :</b> Nowton Kft., Visegrádi u. 40, H-1132 Budapest, Hongrie SAV : contact@vadalarm.fr	<b>Distributeur :</b> REPZEN, 14, Impasse du Clos, 30650 Rochefort du Gard, France SAV: info@repzen.fr
--	---

Dernière mise à jour 13.01.2023